

Vertroulik



basic education

Department:
Basic Education
REPUBLIC OF SOUTH AFRICA

SENIORSERTIFIKAAT-EKSAMEN/ NASIONALE SENIORSERTIFIKAAT-EKSAMEN

VISUELE KUNSTE V1

MEI/JUNIE 2025

PUNTE: 100

TYD: 3 uur

**Hierdie vraestel bestaan uit 19 bladsye.
Hierdie vraestel moet in volkleur gedruk word.**



INSTRUKSIES EN INLIGTING

In hierdie eksamen sal jy die volgende vaardighede toon:

- Die gebruik van die korrekte kunsterminologie
- Die gebruik en toepassing van visuele analise/ontleding en kritiese denke
- Skryf- en navorsingsvaardighede binne 'n historiese en kulturele konteks
- Die plaas van spesifieke voorbeelde in 'n kulturele, sosiale, politieke en historiese konteks
- 'n Begrip van eiesoortige kreatiewe style

Lees die volgende instruksies voordat jy besluit watter vrae om te beantwoord:

1. Hierdie vraestel bestaan uit AGT vrae.
2. Beantwoord enige VYF vrae vir 'n totaal van 100 punte.
3. Nommer die antwoorde korrek volgens die nommeringstelsel wat in hierdie vraestel gebruik is.
4. Vrae verskyn op die linkerkantste bladsye, met visuele bronne op die regterkantste bladsye.
5. Maak seker dat jy na die kleurafdrukke van die visuele bronne verwys waar dit vereis word.
6. Jy MOET kunswerke wat jy self bestudeer het in die tweede deel van elke vraag gebruik.
 - Jy mag NIE kunswerke wat in hierdie vraestel voorkom, as jou voorbeelde van bestudeerde kunswerke gebruik NIE.
 - Jy mag NIE dieselfde kunswerke wat jy bestudeer het, in verskillende vrae herhaal NIE.
7. Noem die kunstenaar en titel van ELKE kunswerk wat jy in jou antwoorde bespreek vir die kunswerk wat jy bestudeer het. Onderstreep die titel van 'n kunswerk of die naam van 'n gebou/struktuur.
8. Gebruik volsinne en paragrawe. 'n Lys met feite/tabelle is NIE aanvaarbaar NIE.
9. Beantwoord die vrae op 'n holistiese manier. Die kolpunte stem nie ooreen met 'n spesifieke punt nie, maar jy moet dit as riglyne in jou antwoorde op die vrae gebruik. ...



10. Wanneer jy 'n analise moet doen, moet jy 'n gedetailleerde bespreking verskaf wat 'n keuse van die volgende kriteria gebruik:
- Formele kunselemente, soos lyn, kleur, tekstuur, fatsoen/vorm en toonwaarde
 - Komposisie, fokuspunt en balans, ens.
 - Styl en media
 - Tegniek
 - Invloede
 - Betekenis en interpretasie
11. Indien 'n vergelyking gevra word en daar is GEEN vergelyking in die antwoord NIE, sal jy geenaliseer word.
12. Tydbestuur en lengte van antwoorde:
- Jy moet ongeveer 36 minute per vraag aan jou gekose VYF vrae bestee.
 - Gebruik die volgende riglyne vir die lengte van jou antwoorde. Let op die puntetoekenning.
 - 6–8 punte: 'n minimum van $\frac{1}{2}$ – $\frac{3}{4}$ bladsy
 - 10–14 punte: 'n minimum van 1– $1\frac{1}{2}$ bladsy(e)
 - 20 punte: 'n minimum van 2 bladsye
13. Skryf netjies en leesbaar.



VRAAG 1: DIE STEM VAN OPKOMENDE KUNSTENAARS

Beide Durant Sihlali en George Pemba se kunswerke gee ons insig in die daaglikse lewens van mense in Afrika.

1.1 Skryf 'n opstel waarin jy FIGUUR 1a en FIGUUR 1b bespreek.

Gebruik die volgende riglyne:

- Beskryf hoe elke kunstenaar die daaglikse lewe uitgebeeld het.
- Kleur en lyn
- Diepte/Ruimte
- Styl
- Wat is die stories wat in elke skildery vertel word? (10)

1.2 Bespreek die kunswerke van enige TWEE kunstenaars (EEN kunswerk per kunstenaar) wat tonele van hulle daaglikse lewens vasgevang het.

Gebruik die volgende riglyne:

- Beskrywing van die spesifieke plek/omgewing van die toneel
 - Formele kunselemente
 - Styl
 - Betekenis/Boodskap (10)
- [20]**





FIGUUR 1a: Durant Sihlali, *Primville location (Primville-lokasie)*, waterverfskildery, 1971.



FIGUUR 1b: George Pemba, *Unemployed (Werkloos)*, olieverf op bord, 1986.



VRAAG 2: SUID-AFRIKAANSE KUNSTENAARS BEÏNVLOED DEUR AFRIKA-EN/OF INHEEMSE KUNSVORME

Alexis Preller (FIGUUR 2a) en Maggie Laubser (FIGUUR 2b) is deur Afrika-kulture in hulle kunswerke beïnvloed. Beide kunstenaars het 'n persoon en 'n voël uitgebeeld.

2.1 Skryf 'n opstel waarin jy FIGUUR 2a en FIGUUR 2b bespreek.

Gebruik die volgende as riglyne:

- Die ooreenkomste tussen FIGUUR 2a en FIGUUR 2b
- Komposisie
- Kleur
- Invloede van Afrika en/of inheemse kunsvorme
- Verduidelik hoekom FIGUUR 2a as *gestileerd* en FIGUUR 2b as *ekspressief* beskryf word.

(8)

2.2 Bespreek die kunswerke van TWEE Suid-Afrikaanse kunstenaars (EEN kunswerk per kunstenaar) wat deur Afrika- en/of inheemse kunsvorme beïnvloed is.

Gebruik die volgende as riglyne:

- Komposisie
- Formele kunselemente
- Media en tegniek
- Invloed van Afrika en/of inheemse kunsvorme

(12)
[20]





FIGUUR 2a: Alexis Preller, *Herdboy (Veewagter) (Seun met Fluit)*, olieverf op doek, 1962.



FIGUUR 2b: Maggie Laubser, *Bird, head and house in a landscape (Voël, kop en huis in 'n landskap)*, olieverf op bord, 1957.



VRAAG 3: SOSIOPOLITIEKE KUNS, WEERSTANDSKUNS VAN DIE 1970's EN 1980's INGESLUIT

Kufa Makwavarara se kunswerk beeld uitbuiters ('loan sharks') uit wat korrup geword het deur hulle obsessie met geld.

3.1 Bespreek hoe Makwavarara uitbuiters ('loan sharks') in FIGUUR 3a uitbeeld.

Verwys na die volgende riglyne:

- Die transformasie van die figure
- Simbolisme van die bykomstighede, hoede en liggaamsversierings
- Gebruik van kleur
- Hoekom skilder Makwavarara uitbuiters ('loan sharks') as 'n sosiopolitieke kwessie?

(8)

3.2 Bespreek TWEE Suid-Afrikaanse kunswerke (EEN kunswerk per kunstenaar) wat die aandag op sosiopolitieke kwessies in ons samelewing vestig.

Verwys na die volgende riglyne:

- Sosiopolitieke kwessies waaraan aandag gegee is
- Formele kunselemente
- Media en tegnieke
- Boodskap/Betekenis

(12)
[20]

Uitbuiters ('loan sharks'): 'n Persoon wat geld aan jou leen en buitensporige hoë rentekoerse op terugbetalings hef.

Liggaamsversierings: Versiering op/van die liggaam





FIGUUR 3a: Kufa Makwavarara, *Mashonisa ('loan shark') (uitbouter)*,
olieverfskildery, datum onbekend.



VRAAG 4: KUNS, KUNSVLYT EN GEESTELIKE WERKE HOOFSAAKLIK UIT LANDELIKE SUID-AFRIKA

Moshe Chauke se werk is deur herinneringe aan sy kinderjare van grootword in landelike Limpopo geïnspireer. Hy het geen foto's van sy familie nie en dus probeer hy sy eie deur sy tekeninge te skep.

4.1 Beskryf en verduidelik hoe die kunstenaar die herinneringe aan sy kinderjare uitgebeeld het deur na die volgende te verwys:

- Die sirkel en die figuur
- Die negatiewe wit ruimte
- Simbolisme van die visuele beelde

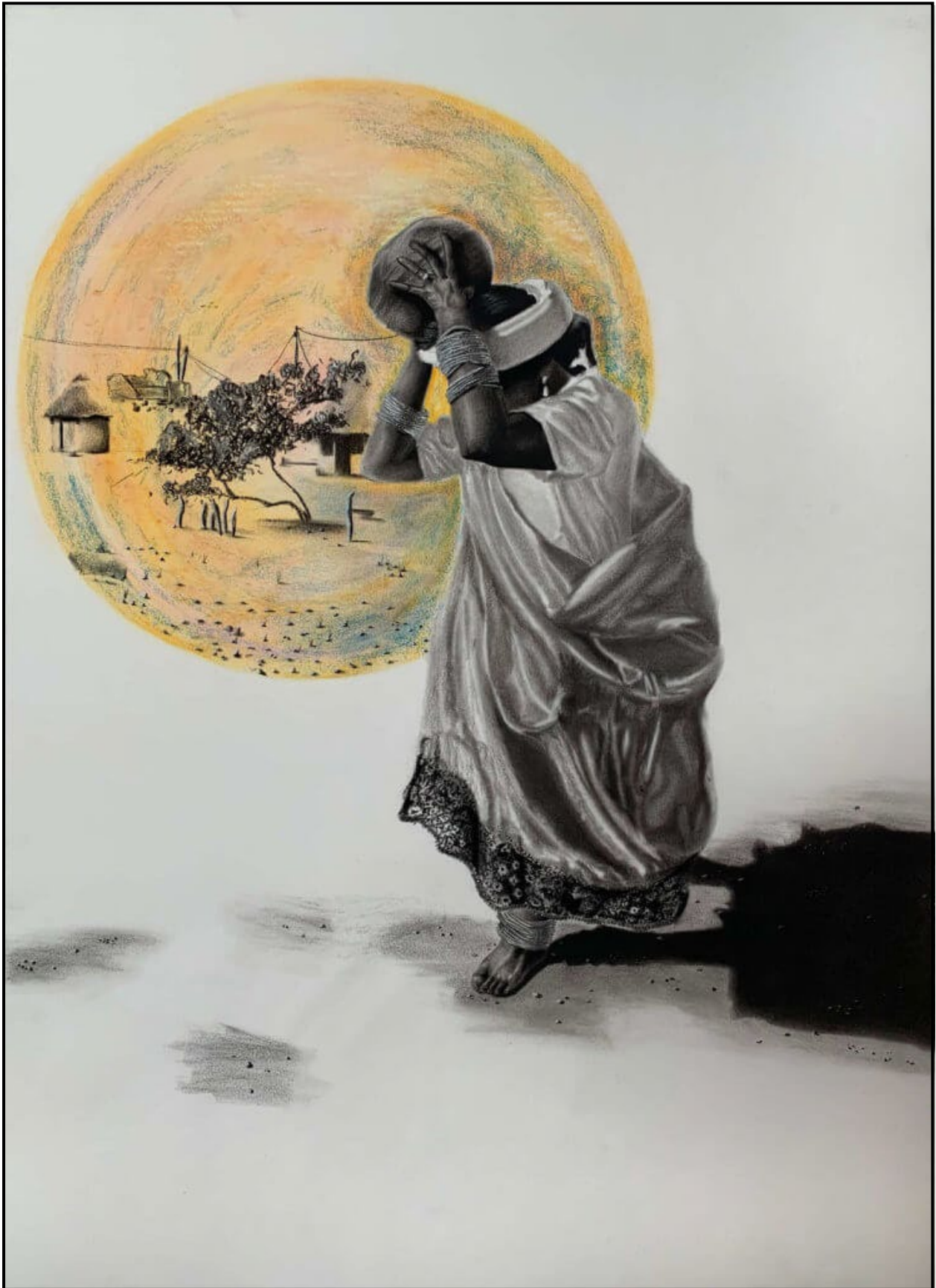
(8)

4.2 Skryf 'n opstel waarin jy die kunswerke van enige TWEE kunstenaars bespreek (EEN kunswerk per kunstenaar) wat kuns, kunsvlyt en/of geestelike werke geskep het.

Gebruik die volgende as riglyne:

- Formele kunselemente
- Media en tegniek
- Invloede en inspirasie
- Betekenis/Boodskappe

(12)
[20]



FIGUUR 4a: Moshe Chauke, *Bomba Ra Xintu ('Pride of Heritage') (Trots op Erfenis)*, houtskool en pastel, 2019.



VRAAG 5: MULTIMEDIA EN NUWE MEDIA – ALTERNATIEWE KONTEMPORÊRE EN POPULÊRE KUNSVORME IN SUID-AFRIKA

Die Duits-gebore kunstenaar, Anselm Kiefer, is bekend vir sy grootskaalse werke wat kwessies uit die onlangse geskiedenis ondersoek. Hy kombineer skilder, fotografie, gevonde voorwerpe en beeldhouwerke in sy installasie in FIGUUR 5a. Die kyker kan deur die ruimte loop en deel daarvan raak.

5.1 Hoe, dink jy, sal die kyker die installasie in FIGUUR 5a ervaar?

Gebruik die volgende riglyne:

- Bespreek die titel met betrekking tot die installasie.
- Gebruik van kleur, lig en stemming
- Tegniek en tekstuur op die mure en vloer
- Vergelyk hoe die ervaring van 'n installasie verskil van die besigtiging van 'n tradisionele tweedimensionele kunswerk.

(10)

5.2 Analiseer die kunswerke van TWEE kontemporêre kunstenaars (EEN kunswerk per kunstenaar) wat onkonvensionele materiale en tegnieke gebruik om idees en ervarings uit te druk.

Gebruik die volgende riglyne:

- Kort beskrywing van die kunswerk
- Invloede
- Media en tegniek
- Betekenis/Boodskappe

(10)

[20]





FIGUUR 5a: Anselm Kiefer, *Winterreise ('Winter Journey')*, installasie, emulsie, olie, akriel, skellak, houtskool op doek en hout met loodvoorwerpe, metaal, hars, hout, verbrande boeke en karton, 2015–2020.



FIGUUR 5b: Anselm Kiefer besig om in sy ateljee te werk.



VRAAG 6: DEMOKRATIESE IDENTITEIT IN SUID-AFRIKA NÁ 1994

Identiteit is ons begrip van onself. Ons identiteit bestaan uit legkaartstukke wat ons blyplek, ons ervarings, familie, etnisiteit, ras en kultuur insluit.

Wanneer ons probeer om ons identiteit te verstaan, mag ons sien dat die stukke nie bymekaar pas nie.

Roman Bearden (FIGUUR 6a) was 'n Amerikaanse kunstenaar, skrywer en lirieskrywer wat met baie tipes media gewerk het, onder meer collages wat die Amerikaanse lewe uitgebeeld het.

Lunga Ntila (FIGUUR 6b) is 'n Suid-Afrikaanse fotograaf wat met digitale collages werk. Sy ondersoek temas van identiteit en genesing.

6.1 Bespreek hoe die kunstenaars in FIGUUR 6a en FIGUUR 6b identiteit weerspieël.

Gebruik die volgende riglyne:

- Visuele beelde en gebruik van kleur
- Verhouding tussen die figure en die agtergrond
- Hoe die stukke bymekaar pas of nie bymekaar pas nie
- Uitdrukking van identiteit of van die eie ek

(10)

6.2 Skryf 'n opstel oor TWEE kunstenaars wat hulle identiteit in demokratiese Suid-Afrika ná 1994 uitdruk (EEN kunswerk per kunstenaar).

Jy behoort na die volgende te verwys:

- Beskrywing van die kunswerk
- Formele kunselemente
- Materiale en tegnieke
- Kunstenaars se uitdrukking van identiteit

(10)
[20]





FIGUUR 6a: Romare Bearden, **Continuities (Aaneenlopendheid)**, collage op bord, 1969.

Aaneenlopendheid ('Continuities'): Ononderbroke of konsekwente bestaan met verloop van tyd



FIGUUR 6b: Lunga Ntila, **Ndimamelke (Luister na my)**, digitale collage, 2022.



VRAAG 7: GESLAGSKWESSIES: MANLIKHEID EN VROULIKHEID

'Mans tree op en vroue verskyn.'

– John Berger

Die kunskritikus, John Berger, het gepraat oor hoe tradisionele kunswerke vroue as passief en mans as aktief uitgebeeld het.

7.1 Verwys die kunswerke in FIGUUR 7a en FIGUUR 7b na die idee van vroue as passief en mans as aktief?

Jy behoort na die volgende riglyne te verwys:

- Aksies, kleredrag en voorkoms van die figure
 - Betekenis van die omgewing (aktiwiteit in die omgewing)
 - Gebruik van materiale en styl
 - Die belangrikheid van wit in elke komposisie
- (10)

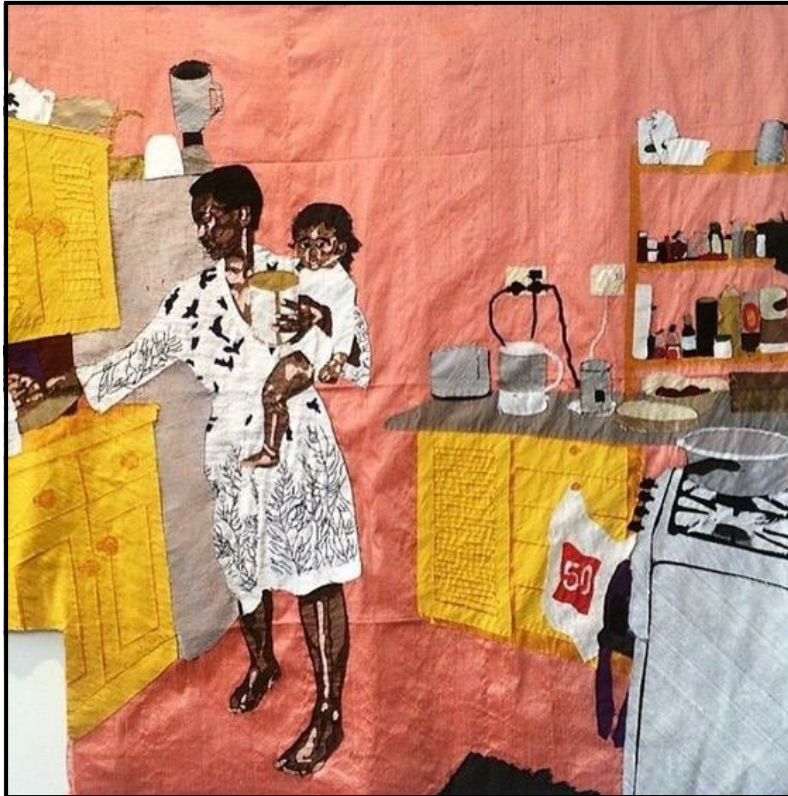
7.2 Bespreek hoe kunstenaars aandag gegee het aan idees oor geslag deur TWEE spesifieke kunswerke (EEN kunswerk per kunstenaar) te analiseer.

Jy behoort die volgende as riglyne vir jou antwoord te gebruik:

- Geslagskwessies waaraan aandag gegee word
 - Formele kunselemente
 - Materiale en tegnieke
 - Hoe die kunstenaars probeer om die kyker oor geslagskwessies te laat nadink
- (10)

[20]





FIGUUR 7a: Billie Zangewa, *Ma Vie En Rose (My lewe in Pienk)*, geborduurde sytapisserie, 2015.



FIGUUR 7b: Bambo Sibiyá, *Zibuya Ngokuzolala Uma Zishukana Umqondo ('Hulle kom terug om te slaap as hulle geestelik uitgeput is')*, gemengde media op doek, 2018.



VRAAG 8: ARGITEKTUUR IN SUID-AFRIKA

Wilderness (Wildernis) Bisate bestaan uit ses ruim villas wat soos voëlneste op bome rus. Hulle boots ook die vulkaniese pieke wat in die verte staan, na. Die argitekte bring hulde aan die tradisionele Rwandese argitektoniese tegnieke terwyl kontemporêre elemente ingesluit word.

8.1 Skryf 'n opstel deur na FIGUUR 8a, 8b, 8c en 8d te verwys en die volgende riglyne te gebruik:

- Identifiseer enige TWEE materiale wat die argitek in die konstruksie van die geboue gebruik het.
- Verduidelik die funksie van enige TWEE materiale wat gebruik is.
- Patroon en vorm van die geboue
- Bespreek die verband tussen die geboue en die omgewing.

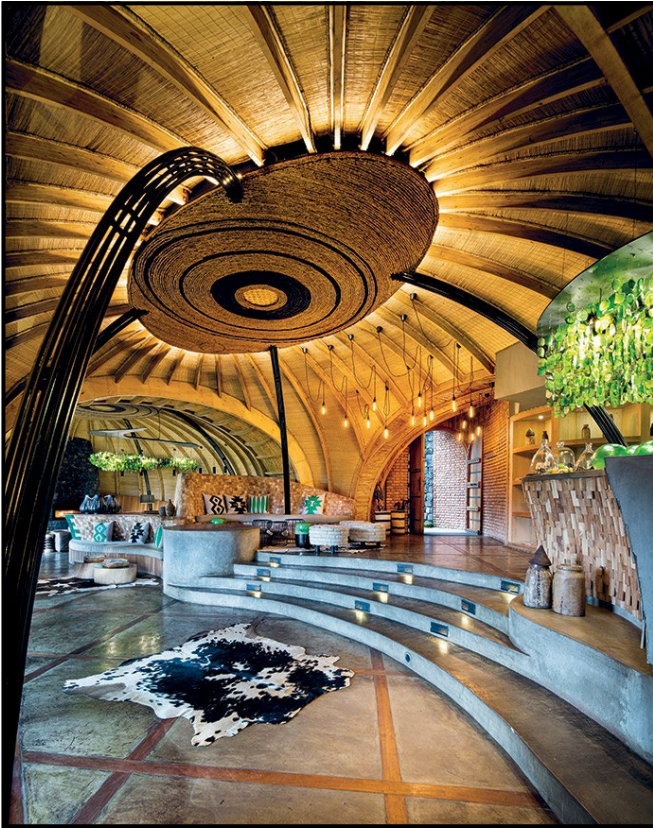
(8)

8.2 Bespreek TWEE geboue/strukture wat jy bestudeer het en wat jou geïnspireer het met die innoverende gebruik van materiale en boutegnieke.

Gebruik die volgende riglyne:

- Ontwerp van struktuur
- Invloede
- Funksie
- Verduidelik hoe die materiale en boutegnieke op 'n innoverende manier gebruik is.

(12)
[20]



FIGUUR 8a en 8b: Nick Plewman Argitekte, **Rwanda Lodge, Rwanda Wilderness (Wildernis) Bisate** (Africa), foto's deur Crookes en Jackson geneem, 2018.



FIGUUR 8c en 8d: Nick Plewman Argitekte, **Rwanda Lodge, Rwanda Wilderness (Wildernis) Bisate**, ses ruim, voël nesagtige villas rus op ruie plantegroei, datum onbekend.

Bisate: Dit beteken 'stukke' in Kinyarwanda, wat na 'n vulkaan se natuurlike erosie verwys.

TOTAAL: 100

