



# basic education

Department:  
Basic Education  
**REPUBLIC OF SOUTH AFRICA**

## **SENIOR CERTIFICATE EXAMINATIONS/ NATIONAL SENIOR CERTIFICATE EXAMINATIONS**

**SETSWANA PUO YA GAE (HL)**

**PAMPIRI YA BORARO (P3)**

**2022**

**MADUO: 100**

**NAKO: Diura di le 3**



**Pampiri e, e na le ditsebe di le 6.**

**DITAELO LE TSHEDIMOSETO**

1. Pampiri e, e arogantswe ka DIKAROLO di le PEDI.

KAROLO YA A: Tlhamo (50)

KAROLO YA B: Ditlhangwa tsa tirisano (2 x 25) (50)

**ELA TLHOKO:** O tshwanetse go araba dipotso di le PEDI go tswa mo KAROLONG YA B.

2. Araba potso e le NNGWE go tswa mo go KAROLO YA A le di le PEDI go tswa mo go KAROLO YA B.
3. Kwala ka puo e o tlhatlhobiwang ka yona.
4. Simolola KAROLO NNGWE le NNGWE mo tsebeng e NTŠHWA.
5. O tshwanetse go rulaganya (sk. letlhomeso la dikakanyo/lenaneopaakanyo/mmapa wa dikakanyo/dintlhakgolo, jj), runa (tseleganya) o be o tlhotlhe tiro ya gago diphoso. Thulaganyo e tshwanetse go tlhagelela PELE ga tlhamo.
6. Ipaakanyo kana setlhangwa sa ntlha se supuwe jalo ka botlalo. O gakololwa go thala mola go kgabaganya ipaakanyo kana setlhangwa sa ntlha.
7. O gakololwa go dirisa nako ya gago ka mokgwa o o latelang:
- KAROLO YA A: Metsotso e le 100
- KAROLO YA B: Metsotso e le (2 x 40) 80
8. Nomora dikarabo ka nepagalo go latela thulaganyo ya dinomoro e e dirisitsweng mo pampiring ya dipotso.
9. O se ka wa tsenyeletsa setlhogo fa o bala mafoko.
10. Kwala ka mokwalo o o buisegang le ka mopeleto o o kannweng ke Lekgotla la Bosetšhaba la Puo ya Setswana.



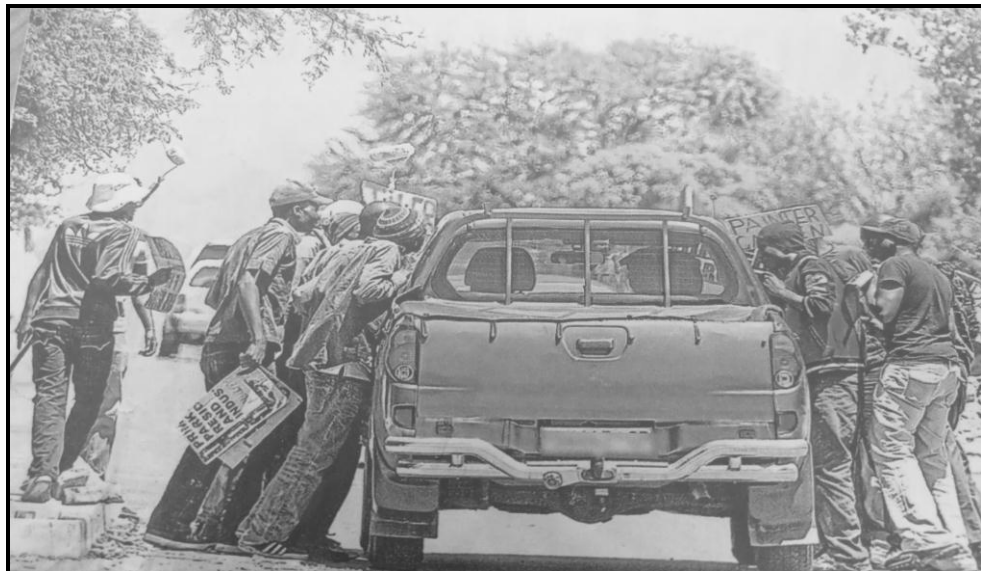
**KAROLO YA A: TLHAMO****POTSO 1**

Kwala tlhamo ya boleele jwa mafoko a a ka nnang 400–450 ka NNGWE FELA ya ditlhogo kgotsa ditshwantsho tse di neilweng. Fa o dirisa setshwantsho go kwala tlhamo, se neele setlhogo se se maleba. O se ka wa lebala go thala letlhomeso kana lenaneopaakanyo, go tlhagisa setlhangwa sa ntlha le go se runa pele o kwala sa bofelo.

- 1.1 Ga ke ise ke itumele jaana mo botshelong jwa me. [50]
- 1.2 Ruri, ka lemoga gore sedikwa-ke-ntšwapedi ga se thata. [50]
- 1.3 Ijoo, ba tla ba nna boleele bosigo joo! [50]
- 1.4 Fa nka huma, nka... [50]
- 1.5 A go tsena sekolo go lebisa kwa katlegong ya botshelo? [50]
- 1.6 Tlhabo ya letsatsi ke boitumelo mo botshelong jwa mongwe le mongwe. Dumela kgotsa o ganetse. [50]
- 1.7 Ditshwantsho tse di tlhagelelang mo ditsebeng tsa 3 le 4 di ka tsosa maikutlo kgotsa tsibogo e e rileng. Tlhopha setshwantsho se le SENGWE, mme o kwale tlhamo ka ga sona. Neela tlhamo ya gago setlhogo se se maleba. Nomora potso ya gago go nna 1.7.1 kgotsa 1.7.2.

**ELA TLHOKO:** Diteng tsa tlhamo ya gago di tshwanetse go nyalana le setshwantsho se o se tlhophileng.

1.7.1



[Sunday Times, 12 Moranang 2020]

[50]



1.7.2



[Sunday Times, 26 Moranang 2020]

[50]

**PALOGOTLHE YA KAROLO YA A: [50]**



**KAROLO YA B: DITLHANGWA TSA TIRISANO****POTSO 2**

Araba dipotso di le PEDI mo karolong e. Karabo e nne boleele jwa mafoko a a ka nnang 180–200 (diteng fela). O gakololwa go runa le go tlotlha setlhangwa sa gago diphoso.

**2.1 LEKWALO LA BOTSALANO**

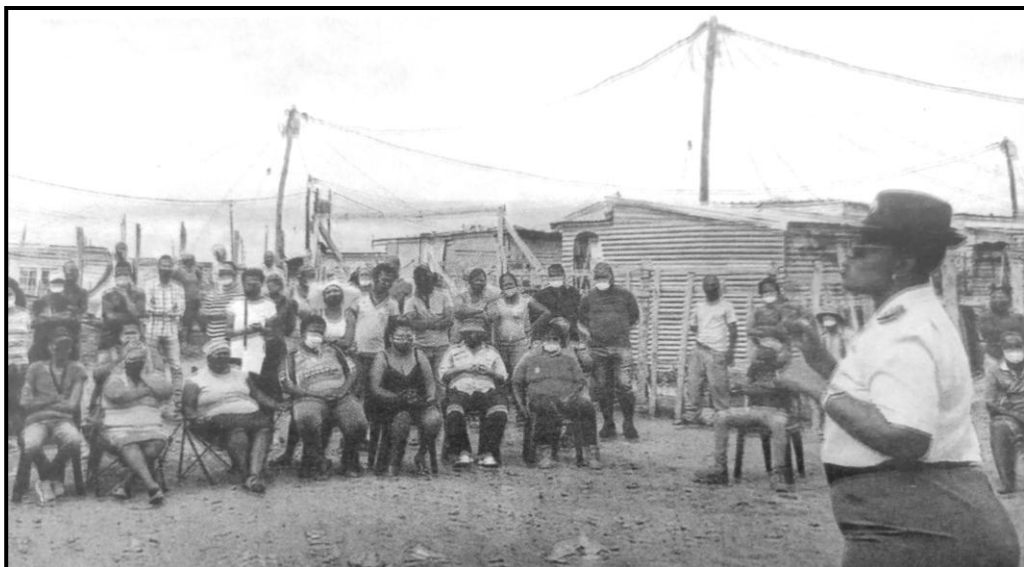
Tsala ya gago e ne e go laleditse go tsenela moletlo wa dikapeso tsa dithuto tsa yunibesithi tsa ga mogolowe. Mo kwalele lekwalo o mo leboge le go mmolelela ka fa moletlo oo, o go rotloeditseng go tswelletsa dithuto.

**[25]****2.2 LEKWALO LA SEMMUSO**

Mo malobeng o ne wa isa rraago kwa tleliniking e e mo motseng wa lona. O itumedisitswe ke tsela e ba lo amogetseng ka yona le thuso ya potlako e ba mo e neetseng. Kwalela mookimogolo wa tleliniki eo lekwalo o mo akgole le go leboga ditirelo tsa tleliniki.

**[25]****2.3 PUO**

Motse wa lona o itemogela go tlaselwa ke disenyi ka mogoso. Jaaka o le lepodisi la mo motseng, o kopilwe go tla go kgalema le go neelana ka tsela e e maleba ya go bega ditiragalo tsa bosenyi go na le go itseela molao mo matsogong. Kwala puo eo o tlaa neelanang ka yona.



[Sowetan, 17 Motsheganong 2021]

**[25]**

**2.4 MMUISANO**

Leroborobo la Covid-19 le tlhodile kwelotlase mo ikonoming kana itsholelong ya naga ya Aforikaborwa. Kwala mmuisano magareng ga gago le tsala ka dikgwetlho tse di tlisitsweng ke maemo a, le maiteko a a ka diriwang go rarabolola bothata jo.

**[25]****2.5 ATHIKELE YA LOKWALODIKGANG**

Mokgweetsi wa sepalangwa sa botlhe o ne a kgweetsa ka mokgwa o o sa itumediseng mo tseleng mme a tlhola kotsi e e masisi. Kwala athikele ya lokwalodikgang o tlhalose ka fa kotsi e e diragetseng ka teng.

**[25]****2.6 TSA BOTSHELO JWA MOSWI**

Morutwana mongwe mo phaposiborutelong ya lona o latlhegetswe ke botshelo ka ntlha ya go nwela mo nokeng fa lo ne lo ile go itapolosa morago ga go kwala ditlhatlhobo tsa bofelo jwa ngwaga. Kwala tsa botshelo jwa moswi jo bo tlaa buisiwang kwa tirelong ya phitlho ya morutwana yoo.  
(O gakololwa go kwala ka ga moswi e seng motshedi.)

**[25]**

**PALOGOTLHE YA KAROLO YA B: 50**  
**PALOGOTLHE: 100**

